

Kontakt

SodaStream GmbH
Höhenstr. 2
65549 Limburg an der Lahn
Deutschland

Kostenlose Hotline: 0800 1831066
Mo.-Fr., 9:00-17:00 Uhr

E-Mail: info@sodastream.de

Webseite: <http://www.sodastream.de>

SodaStream Österreich GmbH
Arbeitergasse 50
2333 Leopoldsdorf
Österreich

Kostenlose Hotline: 0800 204041
Mo.-Fr., 9:00-17:00 Uhr

E-Mail: info@sodastream.at

Webseite: <http://www.sodastream.at>

SodaStream ist ein eingetragenes Handelszeichen der Firma SodaStream International Ltd. und ihrer Tochtergesellschaften.

Änderungshistorie

Datum	Dokumentversion	Änderungen
1. November 2016	1.0	

Änderungshistorie der Gebrauchsanleitung

Bestimmungsgemäßer Gebrauch

Der Wassersprudler SodaStream Easy ist dazu vorgesehen, Trinkwasser ohne Zusätze mit Kohlensäure zu versetzen. **Wasser mit Zusätzen, wie z.B. Sirups und Brausetabletten, oder andere Getränke, wie z.B. Bier, Wein, Softdrinks und Säfte, dürfen mit dem Wassersprudler nicht aufgesprudelt werden.** Der Wassersprudler darf ausschließlich von Erwachsenen verwendet werden. Der Wassersprudler ist ausschließlich für den privaten Gebrauch vorgesehen und nicht für die gewerbliche Nutzung.

Diese Gebrauchsanleitung verwenden

Lesen Sie diese Gebrauchsanleitung, bevor Sie den Wassersprudler verwenden.

Heben Sie diese Gebrauchsanleitung an einem Ort auf, wo Sie sie sicher und leicht wiederfinden.

Inhaltsverzeichnis

Kontakt	2
Änderungshistorie	2
Bestimmungsgemäßer Gebrauch	2
Diese Gebrauchsanleitung verwenden	2
1 Ihre SodaStream Easy im Faktencheck	4
Das kann die SodaStream Easy	4
Das gehört zu der SodaStream Easy	4
2 Jetzt geht's um Ihre Sicherheit	6
Allgemeine Sicherheitshinweise	6
Kohlensäure-Zylinder	6
Sprudlerflasche	7
Beim Wassersprudeln	7
3 Die SodaStream Easy verwenden	8
Die Easy in Betrieb nehmen	8
Zuerst Wasser sprudeln	9
Danach Sirup hinzufügen	12
Kohlensäure tauschen	13
Zusatzartikel	13
4 So glänzt Ihre SodaStream Easy wieder	16
Tägliche Reinigung der Easy	16
Wöchentliche Reinigung der Easy – Möglichkeit 1	16
Wöchentliche Reinigung der Easy – Möglichkeit 2	17
Nach jeder Reinigung der Easy	17
Reinigung der Sprudlerflaschen – Möglichkeit 1 (PET und PEN)	17
Reinigung der Sprudlerflaschen – Möglichkeit 2 (PET und PEN)	17
Reinigung der Sprudlerflaschen – Möglichkeit 3 (nur PEN)	18
Nach jeder Reinigung der Sprudlerflaschen	18
5 Wenn es mal nicht klappt	19
Fehler suchen	19
Garantie und Kundenservice	21
6 Zum Nachschlagen	22
Kohlensäure-Zylinder	22
Entsorgung	22
Technische Daten	22

1 Ihre SodaStream Easy im Faktencheck

Das kann die SodaStream Easy

Leitungswasser sprudeln

Mit der SodaStream Easy können Sie Leitungswasser mit Kohlensäure aufsprudeln. Die Sprudelstärke können Sie nach Ihrem Geschmack dosieren.

Getränke selbst machen

Sie haben die Wahl aus über 40 Sirupsorten. Mischen Sie sekundenschnell und kinderleicht im Glas oder in der Sprudlerflasche, ganz nach Ihrem Geschmack.

Sprudeln Sie ausschließlich Wasser, keine fertig gemischten Getränke.

Das gehört zu der SodaStream Easy



- A PET-Sprudlerflasche
- B Kohlensäure-Zylinder

- C Wassersprudler SodaStream Easy

Lieferumfang

Menge und Art des gelieferten Zubehörs kann je nach Angebot abweichend sein.



- A Sprudlerknopf

- B Sprudlerdüse

- C Flaschenaufnahme mit Einklick-Mechanismus

- D Bügel der Flaschenaufnahme

- E Aufnahme für Kohlensäure-Zylinder

- F Rückabdeckung

- G Aussparung für den Kohlensäure-Zylinder

Produktübersicht – Vorderansicht und Rückansicht

2 Jetzt geht's um Ihre Sicherheit

Bei Sach- und Personenschäden, die durch Nichtbeachten dieser Gebrauchsanleitung verursacht werden, erlischt die Gewährleistung und Garantie. Für Folgeschäden übernimmt SodaStream keine Haftung.

Allgemeine Sicherheitshinweise

Personenschäden und Sachschäden

- Verwenden Sie Ihren Wassersprudler ausschließlich in aufrechter Position.
- Sprudeln Sie ausschließlich Wasser, keine fertig gemischten Getränke.
- Wartungs- und Reparaturarbeiten sind ausschließlich von Kundenservicevertretern durchzuführen, welche von SodaStream autorisiert sind.
- Transportieren Sie den Wassersprudler nicht mit eingesetztem Zylinder.

Kohlensäure-Zylinder

Beachten Sie beim Umgang mit dem Kohlensäure-Zylinder folgende Sicherheitshinweise:

- Enthält Gas unter Druck.
- Kann bei Erwärmung explodieren.
- An einem gut belüfteten Ort aufbewahren.



Kohlendioxid	UN 1013
CO ₂	KL/CL 2
Carbon dioxide	Ziff/No 2A

CO₂ und Kohlendioxid sind die naturwissenschaftlich-technisch korrekten Bezeichnungen. In Verbindung mit Wasser und Druck entsteht Kohlensäure – H₂CO₃. Der Einfachheit halber sprechen wir in dieser Gebrauchsanleitung von Kohlensäure, auch wenn das Gas (CO₂) gemeint ist.

Schäden am Kohlensäure-Zylinder

- Prüfen Sie vor dem Gebrauch den Kohlensäure-Zylinder und das Ventil auf Dellen, Löcher oder sonstige Schäden. Wenn Sie einen Mangel finden, wenden Sie sich an den SodaStream Kundenservice.

Original SodaStream Kohlensäure-Zylinder
Kohlensäure-Zylinder von anderen Herstellern als SodaStream oder Soda-Club können Personenschäden oder Sachschäden nach sich ziehen.

- Verwenden Sie daher ausschließlich geeignete Kohlensäure-Zylinder von SodaStream oder Soda-Club.

Umgang mit dem Kohlensäure-Zylinder

- Der Kohlensäure-Zylinder kann nach Gebrauch sehr kalt sein.
- Warten Sie nach dem letzten Sprudeln 10 Minuten, bevor Sie den Kohlensäure-Zylinder wechseln.
 - Halten Sie den Kohlensäure-Zylinder von Wärmequellen über 50°C und direkter Sonneneinstrahlung fern.
 - Verwenden Sie den Kohlensäure-Zylinder ausschließlich in SodaStream Wassersprudlern, wie in den Gebrauchsanleitungen beschrieben.
 - Beschädigen oder verbrennen Sie den Kohlensäure-Zylinder nicht.
 - Werfen Sie den Kohlensäure-Zylinder nicht. Lassen Sie den Kohlensäure-Zylinder nicht fallen.

Erstickungsgefahr

Aus einem beschädigten Kohlensäure-Zylinder kann Kohlendioxid entweichen. Ein Kohlensäure-Leck kann in schlecht belüfteten Räumen zu Erstickung führen.

- Falls Sie sich schwindelig oder unwohl fühlen, lüften Sie den Raum gründlich für einen ganzen Tag, in dem sich der Wassersprudler befindet. Gehen Sie ins Freie und atmen Sie frische Luft. Suchen Sie einen Arzt auf.
- Fassen Sie den Kohlensäure-Zylinder nicht an und belassen Sie den Zylinder im Wassersprudler, während Kohlensäure austritt.
- Warten Sie einen Tag. Nachdem die komplette Kohlensäure aus dem Zylinder entwichen ist, entfernen Sie den Kohlensäure-Zylinder aus dem Wassersprudler.
- Lagern Sie den Kohlensäure-Zylinder an einem gut belüfteten Ort oder im Freien und kontaktieren Sie den SodaStream Kundenservice.

Sprudlerflasche

Geeignete Sprudlerflaschen

Getränkeflaschen anderer Hersteller sind mit dem Wassersprudler nicht kompatibel. SodaStream Glasflaschen sind mit diesem Wassersprudlermodell nicht kompatibel.

- Verwenden Sie daher ausschließlich Kunststoffflaschen mit Schraubgewinde von SodaStream mit dem Wassersprudler.
- Spülen Sie Ihre Sprudlerflasche vor dem ersten Einsatz mit kaltem oder lauwarmen Wasser aus.
- Verwenden Sie keine beschädigten oder verformten Sprudlerflaschen.

Haltbarkeit der Sprudlerflaschen

SodaStream Sprudlerflaschen haben nutzungs- und materialbedingt eine begrenzte Haltbarkeit. Auf den Sprudlerflaschen ist ein Mindesthaltbarkeitsdatum aufgedruckt. Nach Ablauf des Mindesthaltbarkeitsdatums ist das Material der Sprudlerflaschen zu spröde und kann brechen.

- Verwenden Sie die Sprudlerflasche nicht mehr nach dem Mindesthaltbarkeitsdatum.
- Ersetzen Sie die Sprudlerflasche rechtzeitig vor Erreichen des Mindesthaltbarkeitsdatums durch eine neue für Ihren Wassersprudler geeignete Sprudlerflasche.

Zulässiger Temperaturbereich für PET-Sprudlerflaschen

Temperaturen von unter 1°C oder über 50°C schädigen das Material der Sprudlerflaschen.

- Selbst ohne sichtbare Beeinträchtigung des Materials verwenden Sie die Sprudlerflaschen nicht mehr, nachdem sie diesen Temperaturen ausgesetzt waren.
- Beachten Sie die Reinigungshinweise. [So glänzt Ihre SodaStream Easy wieder, 16](#)
- Setzen Sie PET-Sprudlerflaschen nicht direkter Sonneneinstrahlung aus.
- PET-Sprudlerflaschen sind nicht spülmaschinengeeignet.

Beim Wassersprudeln

Keine anderen Getränke als Wasser sprudeln

- Sprudeln Sie ausschließlich Wasser.
- Fügen Sie Sirup immer erst nach dem Sprudeln hinzu.

Während des Sprudelns

- Nehmen Sie die Sprudlerflasche nicht während des Sprudelns aus dem Wassersprudler.
- Bewegen Sie den Wassersprudler nicht, solange er zum Sprudeln betätigt wird.

3 Die SodaStream Easy verwenden

Die Easy in Betrieb nehmen

- Stellen Sie den Wassersprudler auf einer flachen, stabilen Oberfläche auf, fern von Wärmequellen und offenen Flammen.

⚠ VORSICHT

VERLETZUNGSGEFAHR

- Prüfen Sie vor dem Gebrauch den Kohlendioxid-Zylinder und das Ventil auf Dellen, Löcher oder sonstige Schäden.
- Wenn Sie einen Mangel finden, verwenden Sie den Kohlendioxid-Zylinder nicht und kontaktieren Sie den SodaStream Kundenservice.

- 1 Drehen Sie den Wassersprudler mit der Rückseite zu sich.
- 2 Entfernen Sie die Rückabdeckung, indem Sie die Rückabdeckung oben greifen, sie nach hinten kippen und sie anschließend herausheben.



- 3 Entfernen Sie die Original-SodaStream-Siegelfolie von der Kappe des Kohlendioxid-Zylinders und schrauben Sie die Kappe ab.
- 4 Kippen Sie den Wassersprudler etwas nach vorne und setzen Sie den Kohlendioxid-Zylinder unten in die Aussparung für den Kohlendioxid-Zylinder ein.



Zuerst Wasser sprudeln

Geben Sie Sirup immer erst nach dem Sprudeln hinzu.

Sprudeln Sie Trinkwasser nur für den aktuellen Bedarf auf und konsumieren Sie es innerhalb von 1-2 Tagen.

Mit gekühltem Wasser aus dem Kühlschrank erzielen Sie das beste Ergebnis. Kaltes Wasser nimmt die Kohlensäure besser auf.

Besprudeln Sie keine leeren Flaschen.

Besprudeln Sie ausschließlich Wasser.

Besprudeln Sie kein Wasser mit Sirup oder andere Getränke.

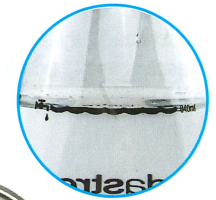
- 1 Füllen Sie die Sprudlerflasche genau bis zur Fülllinie mit kaltem Leitungswasser.

- 5 Drücken Sie den Kohlendioxid-Zylinder langsam nach oben und drehen Sie ihn in die Aufnahme für den Kohlendioxid-Zylinder handfest ein.

📖 Verwenden Sie dazu kein Werkzeug.



- 6 Setzen Sie die Rückabdeckung mit dem Riegel in die Aufnahme unten am Gehäuse und drücken Sie die Rückabdeckung an das Gehäuse, bis sie einrastet.



- 2 Fassen Sie die Flaschenaufnahme am Bügel an – nicht an der Sprudlerdüse – und ziehen Sie die Flaschenaufnahme nach vorne.



- 3 Drücken Sie den Hals der Flasche in die Flaschenaufnahme und drücken Sie die Flasche zusammen mit der Flaschenaufnahme nach hinten.



- 4 Falls die Flasche nicht frei und senkrecht hängt, sondern z. B. auf dem Sockel steht, wiederholen Sie die Schritte 2 und 3.
- 5 Sprudeln Sie in mehreren kurzen Stößen bis Sie ein "Pffft" hören. Lassen Sie den Sprudlerknopf nach jedem Drücken los.
- ☐ Alternativ können Sie für stark gesprudeltes Wasser den Sprudlerknopf gedrückt halten, bis Sie das "Pffft" drei Mal gehört haben.



☐ Sie können die Flasche nicht in die Flaschenaufnahme einschrauben. Der Einklick-Mechanismus greift die Flasche.

✓ Die Flasche hängt frei und senkrecht im Wassersprudler.



- 6 Warten Sie nach dem Sprudeln ca. 3 Sekunden, bevor Sie die Sprudlerflasche entnehmen.
- 7 Ziehen Sie die Flasche nach vorne und aus der Flaschenaufnahme heraus.
- ☐ Ziehen Sie niemals mit Kraft die Flasche aus der Flaschenaufnahme. Sollte sich die Sprudlerflasche nicht sofort von alleine lösen, warten Sie einen Augenblick. Sollte sie sich weiterhin nicht lösen, drücken Sie die Flasche erneut mit der Flaschenaufnahme nach hinten in die senkrechte Position und versuchen es erneut, in dem Sie die Flasche mit der Flaschenaufnahme nach vorne ziehen.

✓ Sie hören ein deutliches, langgezogenes Zischen.

✓ Genießen Sie Ihr frisch gesprudeltes Wasser!



☐ Oder machen Sie ein leckeres Erfrischungsgetränk einfach selbst mit einer der über 40 Sirupsorten.

Danach Sirup hinzufügen

Danach Sirup hinzufügen

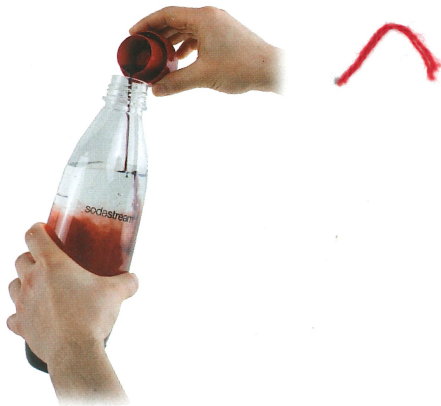
Geben Sie Sirup immer erst nach dem Sprudeln hinzu.

- 1 Füllen Sie die Dosierkappe des Sirups entsprechend den Dosierungshinweisen auf der Flasche.



Einige Sirupflaschen haben keine Dosierkappe. Dosieren Sie diese Sirups direkt während des Zugebens in Schritt 2.

- 2 Halten Sie die Sprudlerflasche leicht schräg und lassen Sie den Sirup an der Innenwand entlang langsam in die Sprudlerflasche laufen.



Wenn Sie den Sirup zu schnell und direkt ins Wasser laufen lassen, kann die Sprudlerflasche überschäumen.

- 3 Verschließen Sie die Sprudlerflasche mit ihrem Deckel.
- 4 Um den Sirup durchzumischen, schwenken Sie die Sprudlerflasche leicht hin und her.



✓ Genießen Sie Ihr Erfrischungsgetränk!



Kohlensäure tauschen

Kohlensäure tauschen

Sie erkennen einen leeren Kohlensäure-Zylinder daran, dass die Sprudelstärke deutlich nachlässt.

Warten Sie 10 Minuten nach dem letzten Sprudeln und nehmen Sie den leeren Kohlensäure-Zylinder heraus. Setzen Sie den neuen, vollen Kohlensäure-Zylinder wieder so ein, wie zuvor beschrieben.

⇒ Die Easy in Betrieb nehmen, 8

Sie finden Tauschstellen in Ihrer Nähe mit der Händlersuche auf der SodaStream Webseite.

⇒ Für Deutschland <http://www.sodastream.de>
Für Österreich <http://www.sodastream.at>



Zusatzartikel

Machen Sie mehr aus Ihrer SodaStream Easy. Zusatzartikel erhalten Sie bei Ihrem örtlichen SodaStream Händler oder im Onlineshop auf der SodaStream Webseite.

⇒ SodaStream Onlineshop
Für Deutschland <http://shop.sodastream.de>
Für Österreich <http://shop.sodastream.at>

Sirups

Sie haben die Wahl aus über 40 köstlichen Sirupsorten, einige davon kalorienarm oder zuckerfrei. Mischen Sie Ihre Getränke sekundenschnell und kinderleicht im Glas oder in der Sprudlerflasche, ganz nach Ihrem Geschmack.



Unter diesen Sirupsorten ist für jeden etwas dabei:

Free	Ohne künstliche Farbstoffe & Aromen, Konservierungsstoffe und Süßungsmittel
Bio (DE-ÖKO-007)	Aus kontrolliert ökologischer Landwirtschaft
Softdrinks	Die beliebtesten Klassiker
Fruchtgeschmack	Fruchtige Sirups
Schutzengel	Mit Vitamin C
Spezialitäten	Viele außergewöhnliche Geschmacksrichtungen

Sirupsorten

Sprudlerflaschen



Folgende Sprudlerflaschen sind zusätzlich erhältlich und für die SodaStream Easy geeignet:

- 1-Liter-Flaschen aus PET-Kunststoff mit Schraubgewinde
Nicht geeignet für die Spülmaschine
Verfügbar mit Fuß und Deckel aus Metall oder aus Kunststoff
- 0,5-Liter-Flaschen aus PET-Kunststoff mit Schraubgewinde
Nicht geeignet für die Spülmaschine
- 1-Liter-Flaschen aus PEN-Kunststoff mit Schraubgewinde und mit leicht bläulicher Färbung
Geeignet für die Spülmaschine

Zusätzliche Sprudlerflaschen erhalten Sie bei Ihrem örtlichen Soda-Club/ SodaStream Händler oder im Onlineshop auf der SodaStream Webseite.

⇒ [SodaStream Onlineshop](http://shop.sodastream.de)

Für Deutschland <http://shop.sodastream.de>

Für Österreich <http://shop.sodastream.at>

Reinigungs-Tabs

SodaStream Reinigungs-Tabs eignen sich optimal zum Entkalken des Wassersprudlers und zum Reinigen der Sprudlerflaschen.



⇒ [Wöchentliche Reinigung der Easy –](#)

[Möglichkeit 1, 16](#) ↗

[Reinigung der Sprudlerflaschen – Möglichkeit 2](#)
(PET und PEN), 17 ↗

Zusätzliche Kohlensäure-Zylinder



Deutschland: Zusätzliche Zylinder erhalten Sie im Fachhandel oder im Onlineshop auf der SodaStream Webseite in Form eines Reservepacks mit Zylinder und zusätzlicher Sprudlerflasche.

Österreich: Zusätzliche Zylinder erhalten Sie einzeln im Fachhandel oder im Onlineshop auf der SodaStream Webseite.

⇒ [SodaStream Onlineshop](http://shop.sodastream.de)

Für Deutschland <http://shop.sodastream.de>

Für Österreich <http://shop.sodastream.at>

4 So glänzt Ihre SodaStream Easy wieder

⚠ VORSICHT

PERSONENSCHÄDEN UND SACHSCHÄDEN
Temperaturen von unter 1°C oder über 50°C schädigen das Material der Sprudlerflaschen.

- Selbst ohne sichtbare Beeinträchtigung des Materials verwenden Sie die Sprudlerflaschen nicht mehr, nachdem sie diesen Temperaturen ausgesetzt waren.
- Reinigen Sie PET-Sprudlerflaschen nicht in der Spülmaschine, sondern ausschließlich mit handwarmem Wasser.
- Verwenden Sie keine starken Reinigungsmittel oder scharfe Gegenstände zur Reinigung des Wassersprudlers.
- Tauchen Sie den Wassersprudler nie in Wasser ein.
- Reinigen Sie den Wassersprudler nie im Geschirrspüler.

PET-Flaschen	PEN-Flaschen
Aus klarem Kunststoff	Aus blau gefärbtem Kunststoff
Nicht geeignet für die Spülmaschine	Geeignet für die Spülmaschine
Mit „Nicht spülmaschinengeeignet!“ beschriftet	Mit „Spülmaschinenfest“ beschriftet

Tägliche Reinigung der Easy

Reinigen Sie die Geräteoberfläche mit einem weichen, feuchten Tuch.

Wöchentliche Reinigung der Easy – Möglichkeit 1



Verwenden Sie SodaStream Reinigungs-Tabs (bei Ihrem SodaStream Händler oder im Onlineshop zu beziehen) und befolgen Sie die dort angegebenen Schritte zur Reinigung.

Wöchentliche Reinigung der Easy – Möglichkeit 2

- 1 Nutzen Sie handelsübliche Haushalts-Zitronensäure oder handelsüblichen Entkalker auf Zitronensäurebasis für Kaffeemaschinen.
- 2 Füllen Sie die auf der jeweiligen Verpackung angegebene Menge in die Sprudlerflasche.
- 3 Füllen Sie danach den Rest bis zur Fülllinie der Sprudlerflasche mit klarem, warmen (nicht heiß, max. 50°C) Leitungswasser auf.
- 4 Setzen Sie nun die Sprudlerflasche zum Sprudeln in den Wassersprudler ein.
- 5 Drücken Sie einmal sehr kurz den Sprudlerknopf.
- 6 Lassen Sie alles für 10-15 Minuten einwirken.

Nach jeder Reinigung der Easy

- 1 Entnehmen Sie die Sprudlerflasche aus dem Wassersprudler und entleeren Sie sie.
- 2 Spülen Sie die Sprudlerflasche (PET-Flaschen bis max. ca. 50°C) und die Sprudlerdüse gründlich mit klarem Wasser ab.
- 3 Achten Sie darauf, dass die Sprudlerdüse nach dem Sprudeln immer gut trocknen kann.

Reinigung der Sprudlerflaschen – Möglichkeit 1 (PET und PEN)



Abbildung beispielhaft

Reinigen Sie die Sprudlerflasche und den Deckel nach jedem Einsatz mit warmem Wasser (PET-Flaschen bis max. ca. 50°C) und einem handelsüblichem Spülmittel.

Benutzen Sie dazu eine Flaschenbürste aus Schaumstoff oder Naturhaar.

Reinigung der Sprudlerflaschen – Möglichkeit 2 (PET und PEN)

Verwenden Sie SodaStream Reinigungs-Tabs (bei Ihrem SodaStream Händler oder im Onlineshop zu beziehen) und befolgen Sie die dort angegebenen Schritte zur Reinigung.

Reinigung der Sprudlerflaschen – Möglichkeit 3 (nur PEN)

Die Sprudlerflasche aus PEN-Kunststoff und der Deckel können nach der Benutzung in der Spülmaschine gereinigt werden.

Je nach Reinigungswirkung der Spülmaschine empfiehlt SodaStream eine zusätzliche Reinigung mit einer Flaschenbürste aus Schaumstoff oder Naturhaar.

Nach jeder Reinigung der Sprudlerflaschen

- 1 Wenn Sie die Sprudlerflasche nicht benutzen, lassen Sie diese vollständig (z.B. „über Kopf“ auf einem Ständer) austrocknen.
- 2 Danach lagern Sie die Sprudlerflasche immer offen und trocken.
 - ✓ Dadurch wird eine Geruchsbildung vermieden.



5 Wenn es mal nicht klappt

Fehler suchen

Problem	Mögliche Lösungen
Der Wassersprudler sprudelt nicht.	<p>Der Kohlensäure-Zylinder sitzt zu locker.</p> <p>Ziehen Sie den Kohlensäure-Zylinder mit der Hand fester nach. Verwenden Sie dazu kein Werkzeug.</p> <p>Der Kohlensäure-Zylinder ist leer. Tauschen Sie den Kohlensäure-Zylinder.</p> <p>Die Sprudlerflasche ist nicht ausreichend gefüllt. Füllen Sie die Sprudlerflasche bis zur Fülllinie.</p>
Die Sprudlerflasche rastet nicht in der Flaschenaufnahme ein.	<p>Ziehen Sie die Flaschenhalterung nach vorne, bis sie dort einrastet. Setzen Sie die Flasche nochmals in die Flaschenaufnahme ein. Drücken Sie die Flasche fest nach oben und nach hinten, bis sie einrastet.</p>
Sie hören, dass Kohlensäure aus der Sprudlerflasche austritt.	<p>Die Flasche ist nicht korrekt eingerastet. Lösen Sie die Sprudlerflasche und setzen Sie diese erneut ein. Befolgen Sie die Anweisungen im Abschnitt Zuerst Wasser sprudeln, 9.</p> <p>Es ist normal, dass eine kleine Menge Kohlensäure beim Entnehmen der Sprudlerflasche entweicht (Druckausgleich).</p>
Sie möchten Ihr Getränk nochmals sprudeln, nachdem es bereits gesprudelt wurde.	<p>Sprudeln Sie nicht erneut, nachdem Sirup in die Flasche gegeben wurde.</p> <p>Sprudeln Sie ausschließlich klares Wasser ohne Zusätze.</p> <p>Mehrfaches starkes Sprudeln kann zum Überlaufen der Sprudlerflasche führen.</p>
Aus dem Wassersprudler entweicht auch nach dem Sprudeln weiterhin Kohlensäure.	<p>Der Kohlensäure-Zylinder hat möglicherweise ein Leck. Ein Kohlensäure-Leck kann zu Erstickung führen. Lüften Sie den Raum gründlich für einen ganzen Tag. Atmen Sie frische Luft ein. Falls Sie sich unwohl fühlen, suchen Sie einen Arzt auf.</p> <p>Entfernen Sie nicht den Kohlensäure-Zylinder oder die Sprudlerflasche. Belassen Sie den Wassersprudler in aufrechter Position. Warten Sie einen Tag. Nachdem die gesamte Kohlensäure aus dem Zylinder entwichen ist, entfernen Sie den Kohlensäure-Zylinder aus dem Wassersprudler. Lagern Sie den Kohlensäure-Zylinder im Freien oder an einem gut belüfteten Ort und kontaktieren Sie den SodaStream Kundenservice.</p>

Problem	Mögliche Lösungen
Sie hören ein zischendes Geräusch, nachdem Sie einen neuen Kohlensäure-Zylinder eingesetzt haben.	Schrauben Sie den Kohlensäure-Zylinder fester in die Fassung. Verwenden Sie dazu kein Werkzeug. Überprüfen Sie, ob sich der Dichtungsring in der Aufnahme des Kohlensäure-Zylinders befindet und dort fest sitzt. Falls der Dichtungsring nicht vorhanden ist, kontaktieren Sie bitte den SodaStream Kundenservice. Falls das Problem weiterhin besteht, kontaktieren Sie den SodaStream Kundenservice.
Sie erreichen nur schwaches Sprudeln.	Nach dem Hinzufügen von Sirup nicht wieder sprudeln. Falls Sie noch keinen Sirup hinzugefügt haben, erhöhen Sie den Kohlensäuregehalt des Getränks durch nochmaliges Sprudeln. Verwenden Sie zum Sprudeln sehr kaltes Wasser. Falls Sie beim Sprudeln weiterhin nur einen mäßigen Kohlensäuregehalt erreichen, könnte Ihr Zylinder leer sein. Tauschen Sie den Zylinder aus..
Während des Sprudelvorgangs kommt es zum Überlaufen der Sprudlerflasche.	Überprüfen Sie, ob die Sprudlerflasche genau bis zur Fülllinie gefüllt ist. Stellen Sie sicher, dass die Sprudlerflasche korrekt in der Flaschenaufnahme sitzt. Überprüfen Sie dies, indem Sie den Flaschenboden leicht zu sich ziehen. Falls sie sich lose anfühlt, nehmen Sie die Flasche heraus und setzen Sie diese anschließend wieder ein.
Während des Sprudeln werden im Wasser kleine Eisstücke sichtbar.	Dies ist normal und kann passieren, wenn Sie mit sehr kaltem Wasser sprudeln. Das Eis wird sich rasch wieder auflösen und Sie können Ihr Getränk extra-kalt genießen.
Die Sprudlerflasche löst sich nicht selbst aus der Flaschenaufnahme.	Ziehen Sie niemals mit Kraft die Flasche aus der Flaschenaufnahme. Sollte sich die Sprudlerflasche nicht sofort von alleine lösen, warten Sie einen Augenblick. Sollte sie sich weiterhin nicht lösen, drücken Sie die Flasche erneut mit der Flaschenaufnahme nach hinten in die senkrechte Position und versuchen es erneut, in dem Sie die Flasche mit der Flaschenaufnahme nach vorne ziehen. Falls das Problem weiterhin besteht, kontaktieren Sie den SodaStream Kundenservice.

Können Sie ein Problem nicht lösen oder haben Sie weitere Fragen, wenden Sie sich an den SodaStream Kundenservice.

Garantie und Kundenservice

Garantie

Wir haben uns große Mühe gegeben, um Ihnen Ihren Wassersprudler in ordnungsgemäßem Zustand zu liefern. SodaStream garantiert Ihnen, dass Ihr Wassersprudler bei normalem Gebrauch im Haushalt frei ist von Defekten und Mängeln an Material und Ausführung. Dies gilt für eine Dauer von 24 Monaten ab dem Datum des Erwerbs sowie vorbehaltlich der vorliegenden beschränkten Garantie und den allgemeinen Geschäftsbedingungen.

Registrierung

Wir empfehlen Ihnen, den Wassersprudler online zu registrieren.

Ihre Registrierung erleichtert die Abwicklung von Garantiefällen und Sie sichern sich ein Dankeschön.

Besuchen Sie dazu unsere Website, wählen Sie „Sprudler registrieren“ bzw. den Reiter „Service“ und „Sprudler registrieren“ und füllen Sie das Formular für die Registrierung des Produktes aus.

⇒ [SodaStream Webseite](#)

Für Deutschland <http://www.sodastream.de>

Für Österreich <http://www.sodastream.at>

⇒ [Kostenlose Hotline Mo.-Fr., 9:00-17:00 Uhr](#)

Für Deutschland 0800 1831066

Für Österreich 0800 204041

6 Zum Nachschlagen

Kohlensäure-Zylinder

Der Kohlensäure-Zylinder wird lediglich zum Gebrauch bereitgestellt und bleibt Eigentum der SodaStream (CO₂) SA.

Der SodaStream CO₂-Zylinder, der in dieser Verpackung enthalten ist, ist Eigentum der SodaStream (CO₂) SA oder der mit ihr verbundenen Gesellschaft, wie es auf dem Zylinder und auf dem beiliegenden Benutzerzertifikat angegeben ist. Er wird Ihnen zu den Bedingungen des Benutzerzertifikates überlassen. Weitere Einzelheiten entnehmen Sie dem beiliegenden Zertifikat. Wenn Sie den leeren Zylinder an SodaStream oder an einen zugelassenen SodaStream-Händler zurückgeben, bekommen Sie im Austausch einen vollen Zylinder für den Preis nur einer Gasnachfüllung.

Entsorgung

Die Verpackung besteht aus wiederverwertbaren Materialien.

In der Europäischen Union dürfen Sie das erworbene Produkt nicht mit dem unsortierten Hausmüll entsorgen. Entsorgen Sie das Produkt über den Sperrmüll oder die Wertstoffhöfe vor Ort und beachten Sie alle einschlägigen Vorschriften.

Geben Sie den Zylinder am Ende der Nutzungsdauer in gutem Zustand direkt an SodaStream zurück. Wenden Sie sich hierzu direkt an den SodaStream Kundenservice.

Technische Daten

Maximaler Betriebsdruck	145 psi bzw. 10 bar
Maximal zulässige Betriebstemperatur	40°C

Umgebungsbedingungen

Wie tausche ich meinen leeren Kohlensäure-Zylinder?



SodaStream GmbH
Höhenstraße 2
65549 Limburg an der Lahn
Deutschland

Kostenlose Hotline: 0800 1831066
Mo.-Fr., 9:00-17:00 Uhr

Webseite: <http://www.sodastream.de>

SodaStream Österreich GmbH
Arbeitergasse 50
2333 Leopoldsdorf
Österreich

Kostenlose Hotline: 0800 204041
Mo.-Fr., 9:00-17:00 Uhr

Webseite: <http://www.sodastream.at>

sodastream®

4011170490-12/16

SodaStream Easy™ Gebrauchsanleitung

DE



sodastream®