

Qeedo Cargo Trailer

Lastenanhänger für den Transport von Lasten bis zu 26,5 kg

Betriebsanleitung & Sicherheitshinweise

Inhalt

1. Montage	3
1.1 Aufbau.....	3
1.2 Kupplungsmontage.....	5
1.3 Anhänger ankuppeln.....	9
1.4 Demontage.....	10
2. Wartung und Pflege	10
3. Allgemeine Sicherheitshinweise	11
4. Teile und Komponenten	13
5. Garantiebestimmungen	14

Vielen Dank,

dass Du Dich dafür entschieden hast einen Qeedo Fahrradanhänger zu kaufen. Damit Du lange Freude daran hast, lies Dir vor der ersten Fahrt die Anleitung aufmerksam durch und halte Dich an unsere Empfehlungen. Am besten Du bewahrst die Anleitung auf, um später bei Bedarf darauf zurückgreifen zu können. Bei Fragen zu Montage, Wartung oder Betrieb, wende Dich bitte an Deinen Qeedo-Fachhändler oder besuche uns im Internet unter www.qeedo.de.

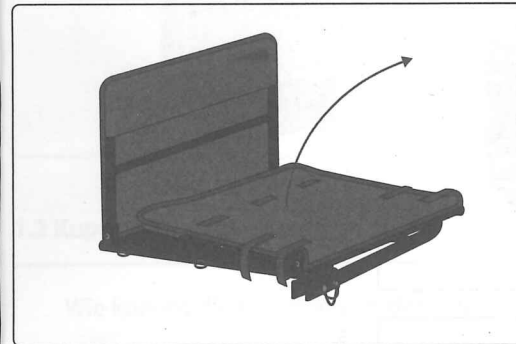
Achtung!

- Zur eigenen Sicherheit bitte immer die geltenden Verkehrsregeln beachten.
- Sämtliche Montageschritte, Bedienungsvorgaben, Sicherheits- und Warnhinweise vollständig und korrekt befolgen.
- Nichtbeachtung kann zu Unfällen und schweren Verletzungen führen.

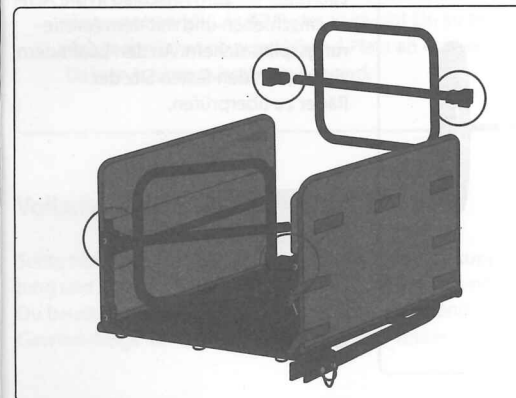
1. Montage

1. Montage

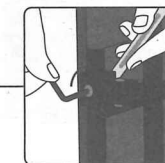
1.1 Aufbau



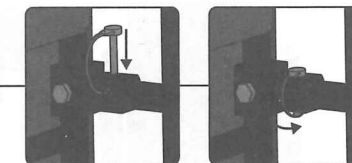
1. Seitenwände aufklappen.

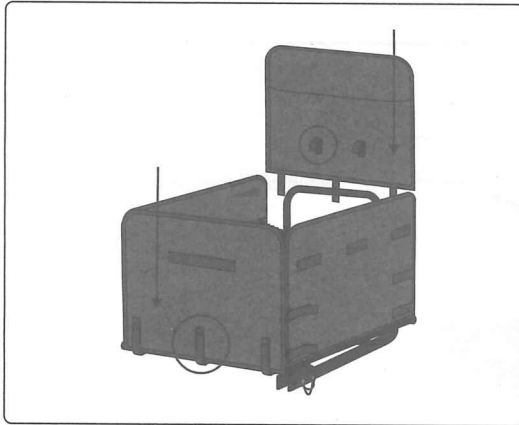


2. Vorder- und Rückwand anschrauben.

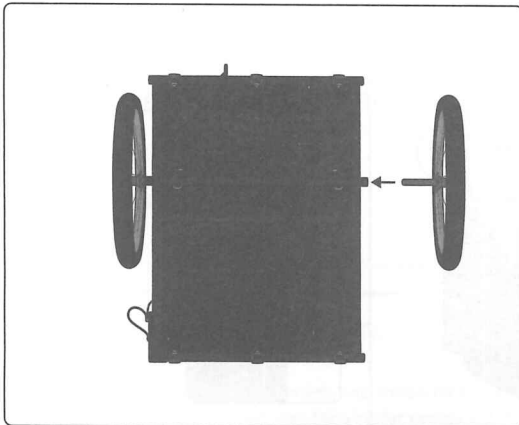
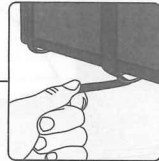


3. Wände mit Sicherungssplint arretieren.

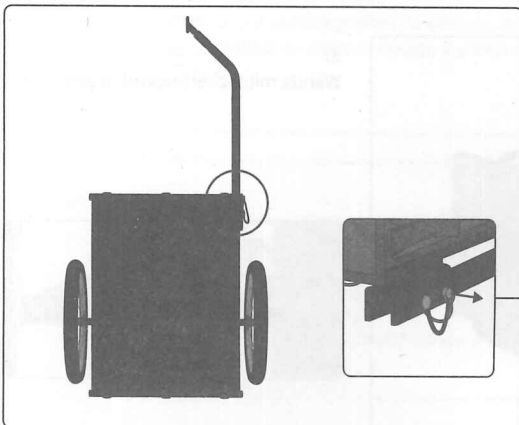




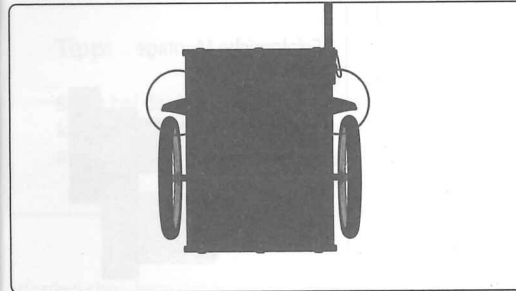
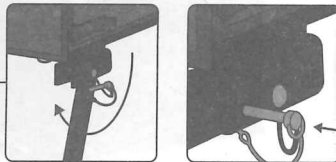
4. Bezüge über die Vorder- und Rückwand stülpen und mit Klett fixieren.



5. Laufräder bis zum Anschlag in die Achse einschieben und mit dem Arretierungssplint sichern. An den Laufrädern ziehen, um den festen Sitz der Räder zu überprüfen.



6. Deichsel ausklappen und mit Sicherungssplint arretieren.



7. Radabweiser anschrauben.

1.2 Kupplungsmontage

Wie kommt die Kupplung an das Fahrrad?

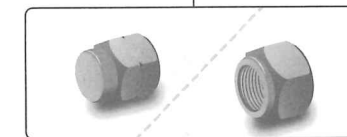
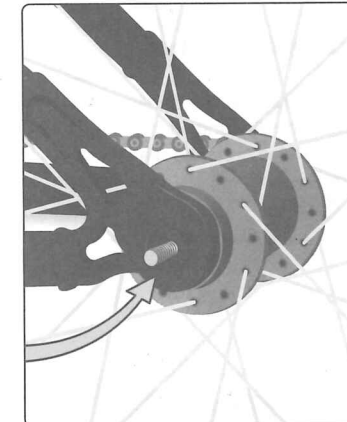
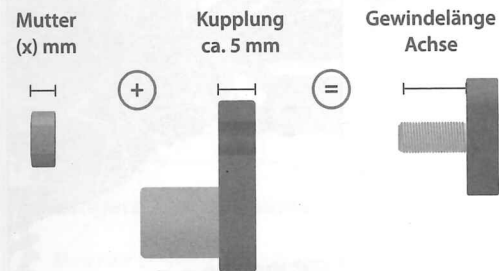
Zur erfolgreichen Montage der Kupplung sind an Deiner Fahrradachse 5 mm Gewindelänge notwendig. In 80 % der Fälle bist Du so bereits voll ausgerüstet. Vergewissere Dich daher zunächst ob ausreichend Platz an Deiner Achse ist und folge den Schritten zu Deiner Ausgangsbasis am Fahrrad.

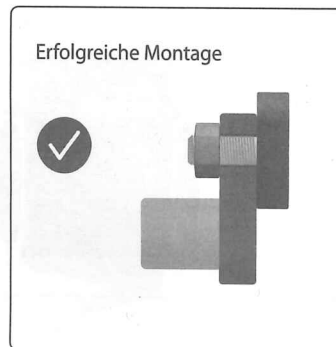
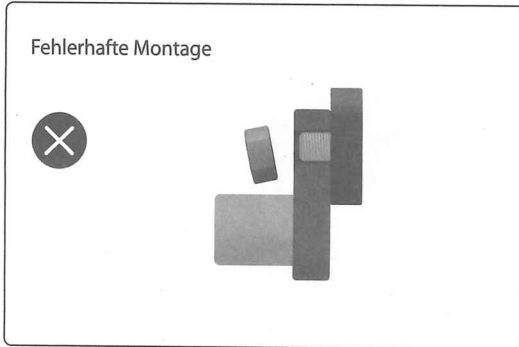


Vollachse mit Hutmutter/Mutter

Sollte nicht genügend Gewindelänge für Anhängerkupplung und Mutter übrig sein, ist die Lösung denkbar einfach: Du benötigst einen Achsadapter, der Dir ausreichend Gewindelänge für die Kupplung und Mutter bietet.

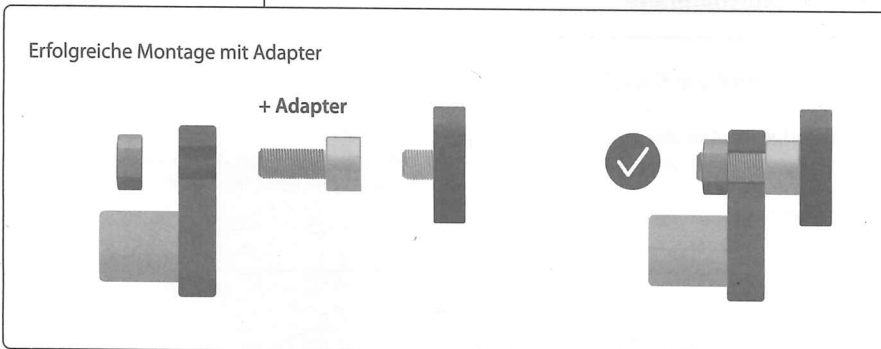
Erforderliche Gewindelänge:



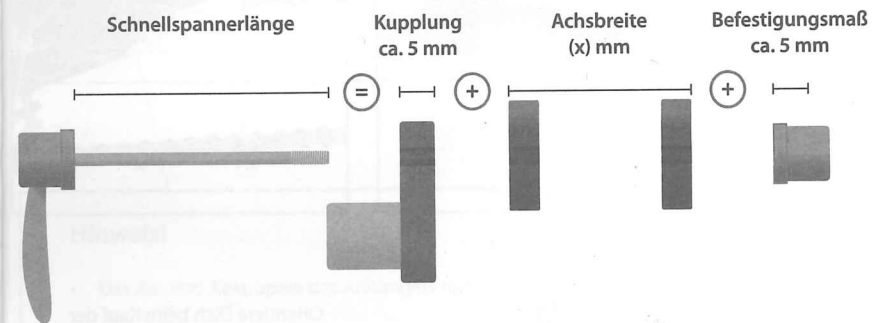


Tipp:

Sollte bei der Montage der Spannhebel der Achse nicht richtig gespannt werden können, weil die Anhängerkupplung im Weg ist, kann die Achse auch einfach von der anderen Seite montiert werden.

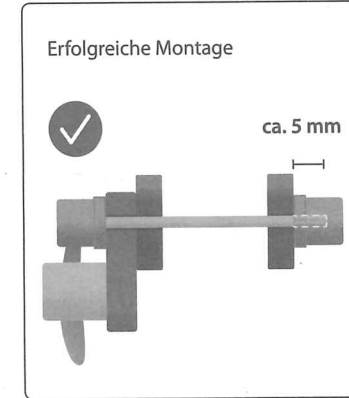
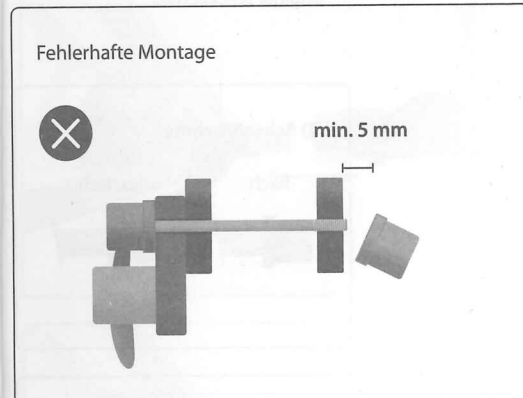
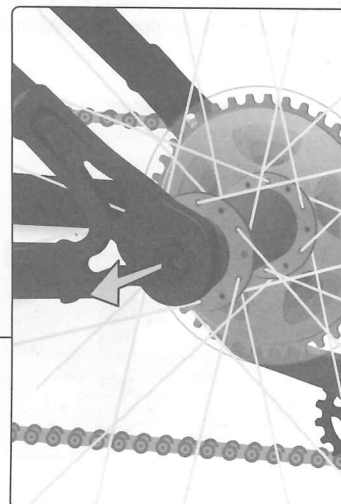
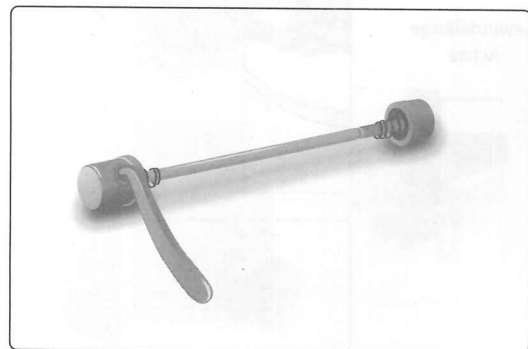


Erforderliche Länge der Schnellspannachse:



Schnellspannachse

Die Montage Deines Anhängers ist hier grundsätzlich möglich, wenn die Länge der Schnellspannachse ausreichend ist. Sollte Deine bisherige Schnellspannachse zu kurz sein, muss eine Neue her.



Längere Schnellspannachse erwerben

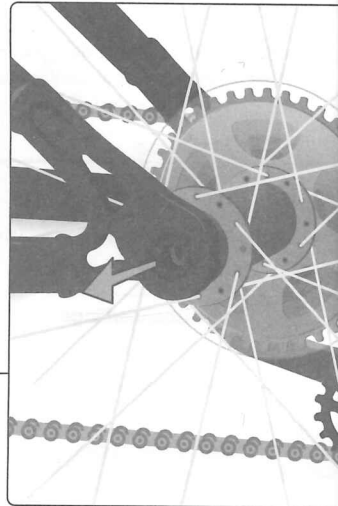
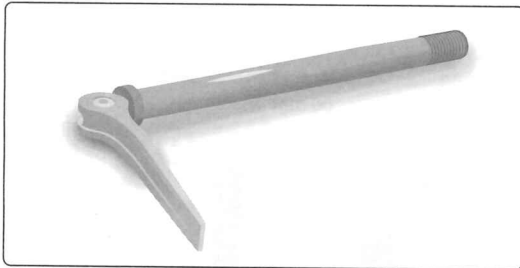
Minimale Schnellspannerlänge =
Achsbreite (x) + Kupplung (ca. 5 mm) + Befestigungsmaß (ca. 5 mm)

Steckachse

Hier ist der Fall klar. Wenn Dein Fahrrad über eine Steckachse verfügt, muss eine Neue her, da mit der Alten die Montage nicht möglich ist.

Drei Parameter sind für die Auswahl relevant:

- (1) Die Länge der Achse
- (2) Ist die Achsaufnahme flach oder konisch?
- (3) Die Gewindesteigung

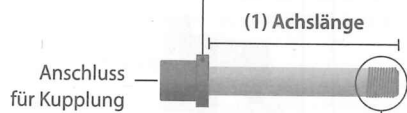


Original Steckachse

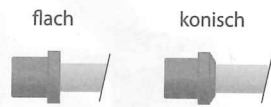


Orientiere Dich beim Kauf der neuen Achse am Aufbau der original Steckachse.

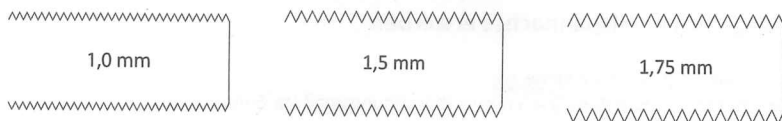
Neue Steckachse



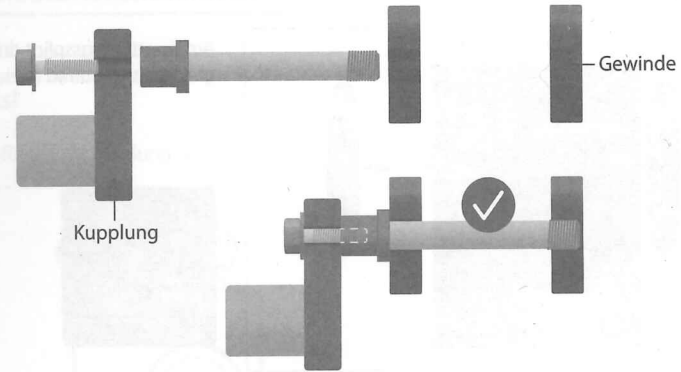
(2) Achsaufnahme



(3) Gewindesteigung (Darstellung 1:1)



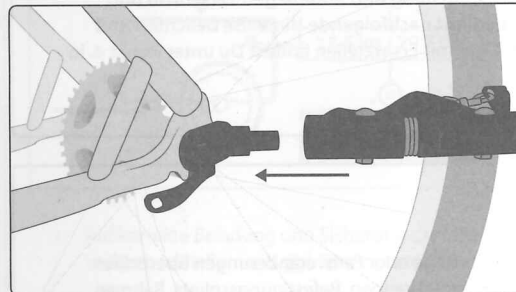
Montage



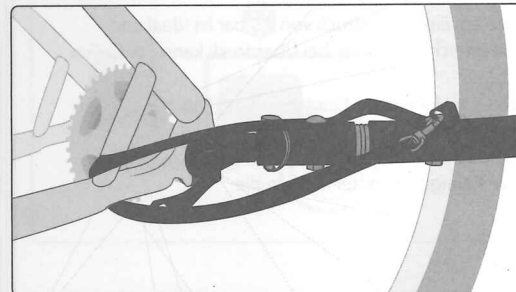
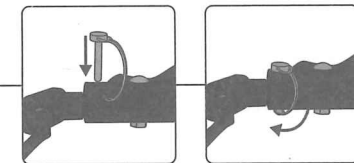
1.3 Anhänger ankuppeln

Hinweis!

- Das An- und Abkuppeln des Anhängers nur im unbelasteten Zustand durchführen.

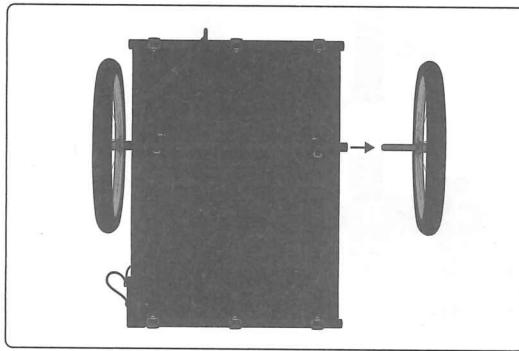


1. Anhänger ankuppeln und mit Sicherungssplint arretieren.



2. Fangband um den Rahmen des Fahrrades legen und mit dem Karabinerhaken wieder an der Anhängerdeichsel einhängen.

1.4 Demontage



Auf Arretierungssplint drücken und gleichzeitig Laufrad abziehen.



2. Wartung und Pflege



Achte auf den Zustand Deines Anhängers!

Für Deine Sicherheit ist es wichtig, dass alle Teile sicher befestigt sind und ordnungsgemäß funktionieren. Die mechanischen Komponenten und Bauteile des Anhängers reagieren unterschiedlich auf hohe Beanspruchung und unterliegen Verschleiß und Materialermüdung. Du solltest also unbedingt nachfolgende Hinweise beachten und wenn nötig Bauteile austauschen. Eine Liste mit Ersatzteilen findest Du unter Punkt 4. in dieser Anleitung.



Hinweis!

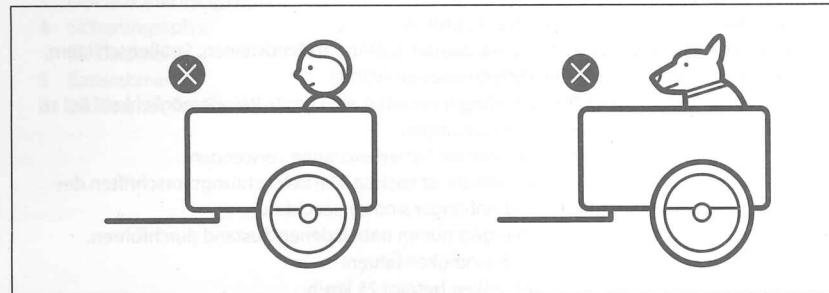
- Vor Gebrauch den Anhänger auf Risse, Sprünge oder Farbveränderungen überprüfen.
- Regelmäßig die Anhängerteile wie Montageschrauben, Befestigungssplints, Rahmen und Reflektionsstreifen überprüfen.
- Den Reifendruck regelmäßig kontrollieren. Ein Reifendruck von 2,5 bar ist ideal und wird am besten mit einer Handpumpe erreicht. Achtung, bei Überdruck kann der Reifen platzen.
- Die Laufräder regelmäßig reinigen und vor allem beim Einsatz und der Lagerung in den Wintermonaten mit Pflegewachs behandeln.
- Für die Reinigung von Verkleidung, Verdeck und Reflektionsstreifen am besten Wasser und Spülmittel verwenden. Aggressive Reinigungsmittel können die Oberfläche beschädigen.

3. Allgemeine Sicherheitshinweise

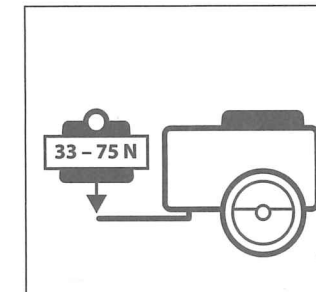
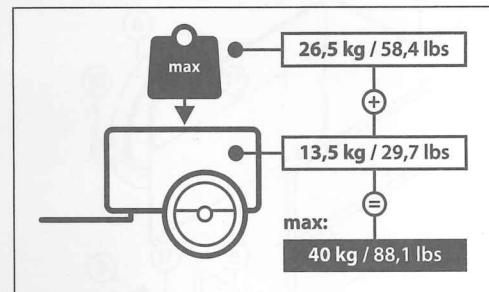


Hinweis!

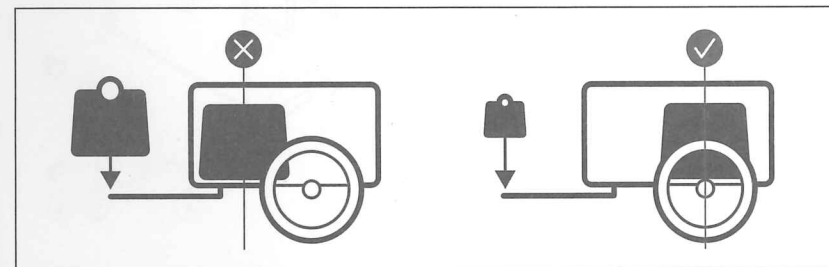
- Nicht für die Verwendung des Transports von Kindern oder Tieren zugelassen!



- Zulässiges Gesamtgewicht des Gespanns beachten.
- Zu Hohe Krafteinwirkung auf die Deichsel vermeiden.



- Auf korrekte Beladung und Sicherung der Last im Anhänger achten. Verdeck schließen und ggf. Spanngurte benutzen.



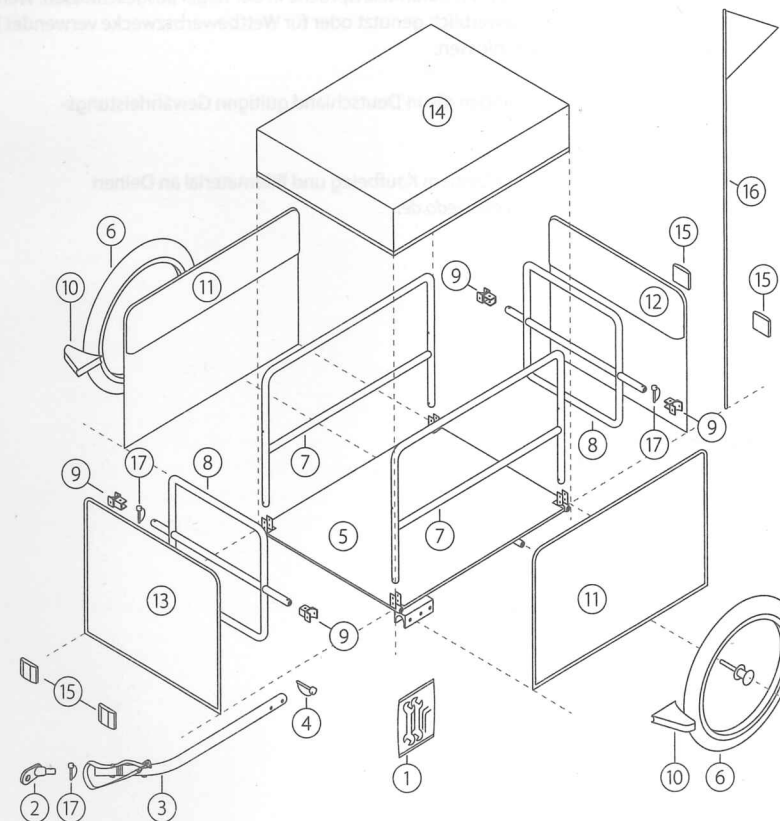


Hinweis!

- Im Benutzerhandbuch des Fahrrads prüfen, ob es für die Montage eines Fahrradanhängers zugelassen ist.
- Der Bremsweg ist länger, wenn man mit dem Anhänger am Fahrrad fährt. Daher ist es wichtig, das Fahrverhalten mit Anhänger an einem Platz mit ebener und verkehrsruhiger Lage zu testen.
- Funktionsfähigkeit der Fahrradbremse prüfen!
- Breite des Anhängers beachten: zusätzlichen Abstand zu Bordsteinen, Straßenschildern, geparkten Autos und anderen Hindernissen einhalten!
- Das Wenden mit einem Fahrradanhänger erfordert eine große Wendemöglichkeit! Bei zu kleinem Radius kann der Anhänger umkippen.
- Beim Gebrauch des Anhängers immer die Sicherheitsfahne verwenden!
- Eine gute Sichtbarkeit im Straßenverkehr ist wichtig. Die Beleuchtungsvorschriften des jeweiligen Landes für Fahrrad und Anhänger sind zu beachten.
- Das An- und Abkuppeln des Anhängers nur im unbeladenen Zustand durchführen.
- Kurven höchstens mit Schrittgeschwindigkeit fahren!
- Die zugelassene Höchstgeschwindigkeit beträgt 25 km/h.
- Beim Parken auf einen sicheren Stand achten. Der Schwerpunkt des Rads ist durch den Anhänger verändert. Ein Umfallen kann zu Funktionsschäden führen.

4. Teile und Komponenten

- | | | |
|---------------------------------|---------------------------|---|
| 1 Werkzeugset | 7 Rahmenteil Seite | 13 Bespannung vorne |
| 2 Kupplung | 8 Rahmenteil vorne/hinten | 14 Abdeckung |
| 3 Deichsel inkl. Fangband | 9 Rahmenverbinder | 15 Reflektor |
| 4 Sicherungssplint für Deichsel | 10 Radabweiser | 16 Sicherheitsfahne |
| 5 Basisrahmen | 11 Bespannung Seite | 17 Sicherungssplint für Rahmen/Kupplung |
| 6 Laufrad mit Steckachse | 12 Bespannung hinten | |



5. Garantiebestimmungen

Qeedo gewährt Dir ab dem Kauftag eine einjährige Garantie auf Deinen Anhänger. Diese bezieht sich ausschließlich auf Material- und Fertigungsfehler, die an vorschriftsmäßig genutzten und gewarteten Anhängern auftreten.

Qeedo haftet in keinem Fall dafür, wenn Du Deinen „Qeedo Cargo Lastenanhängen“ unsachgemäß montiert hast und deshalb Sach- oder Personenschäden auftreten. Außerdem übernimmst Du auch selbst die Verantwortung für vorsätzliche Veränderungen von Bauteilen und für die Nichtbeachtung von Warnhinweisen in dieser Betriebsanleitung.

Sollten Mängel infolge von Unfällen oder sonstiger Gewalteinwirkung, sowie durch Witterungs- und Umwelteinflüsse (UV-Strahlung, Feuchtigkeit, Korrosion durch Salzeinwirkung (Meer-/Streusalz)) oder durch intensiven Gebrauch auftreten, werden Garantieansprüche in der Regel ausgeschlossen. Wenn Du einen Fahrradanhänger gemietet, gewerblich genutzt oder für Wettbewerbszwecke verwendet hast, ist dieser von jeglicher Garantie ausgeschlossen.

Neben diesen Garantiebestimmungen finden die in Deutschland gültigen Gewährleistungsbestimmungen Anwendung.

Bitte wende Dich im Reklamationsfall mit Deinem Kaufbeleg und Bildmaterial an Deinen Qeedo-Fachhändler oder direkt an service@qeedo.de.

Inverkehrbringer:

CLICKCONCEPTS GmbH

Ferdinand-Porsche-Straße 4

73479 Ellwangen, DE

Tel.: +49 (7961) 969 869-750

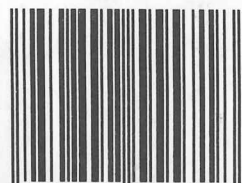
Fax.: +49 (7961) 969 869-799

Web: www.qeedo.de

Item-No: F2172



Cargo Trailer



4 250842 555718

CLICKCONCEPTS GmbH
Ferdinand-Porsche-Straße 4
73479 Ellwangen, DE
Tel.: +49 (7961) 969 869-750
Fax.: +49 (7961) 969 869-799
Web: www.qeedo.de

MADE IN CHINA